



# 100+

dathlu'r canmlwyddiant  
edrych tua'r dyfodol

national  
museum  
wales  
cymru

# Ein gweledigaeth yw creu amgueddfa ddysg o safon ryngwladol.

national  
museum  
wales  
amgueddfa  
cymru



Cyhoeddwyd yn 2008 gan Amgueddfa Cymru, Parc Cathays, Caerdydd, CF10 3NP, Cymru.  
© Amgueddfa Genedlaethol Cymru

Golygydd: Robin Gwyn Cynhyrchu: Mari Gordon Dylunio: [www.nb-design.com](http://www.nb-design.com) Testun Cymraeg: Elin ap Hywel, Catherine Jones Argraffu: MWL Print

Cedwir pob hawl. Ni chaniateir atgynhyrchu, storio mewn system adfer na throsglwyddo unrhyw ran o'r cyhoeddiad hwn mewn unrhyw ffurf neu trwy unrhyw fodd boed yn drydanol, yn fecanyddol neu fel arall, heb yn gyntaf geisio caniatâd ysgrifenedig Amgueddfa Cymru, neu ddeilia(i)d yr hawlfraint, neu yn ôl yr hyn a ganiateir yn benodol gan y gyfraith. Dylid anfon ymholiadau ynghylch atgynhyrchu, sydd y tu hwnt i rychwant yr uchod, at yr Adran Gyhoeddi, Amgueddfa Genedlaethol Caerdydd, Caerdydd, CF10 3NP.

Datganwyd hawliau moesol yr awduron.

Mae'r ddogfen hon i'w gweld ar ein gwefan, [www.amgueddfacymru.ac.uk](http://www.amgueddfacymru.ac.uk).

Argraffwyd y ddogfen hon ar bapur a ardystiwyd gan yr FSC. Mae'n gwbl ailgylchadwy a bioddiraddiadwy a chafodd ei gynhyrchu mewn melin a gofrestrwyd gydag EMAS sy'n meddu ar dystysgrif ISO 14001. Daw'r ffibrau newydd sydd yn y papur hwn o goedwigoedd a reolir yn gynaliadwy.



## Cynnwys

**02-03 Dewch i gwrdd â'r teulu**  
Cyflwyniad i'n teulu o saith amgueddfa

**04-05 Croeso!**  
Gair o groeso gan Mike Houlihan, y Cyfarwyddwr Cyffredinol

**06-27 Edrych nôl...**  
Uchafbwyntiau dathliadau'r canmlwyddiant

**28-33 Blwyddyn o luniau...**  
Ambell i enw ac wyneb cyfarwydd

**34-41 Tua'r dyfodol...**  
Rhagflas o'n cynlluniau ar gyfer y dyfodol

**42-43 Diolch**  
Ein cefnogwyr a'n noddwyr

**44 Dweud eich dweud**  
Eich cyfle chi i leisio barn

**Y clawr:**  
Ilun manwl o löyn byw adain aderyn Mae'r gloynnod byw prin ond trawiadol hyn yn byw yn y fforestydd glaw o gylich de-ddwyrain Asia ac Awstralia. Maen nhw'n boblogaidd iawn ymysg casglwyr, ond difa eu cynefinoedd yw'r perygl mwyaf iddynt. Mae gwaith torri coed a phlanhigfeydd olew palmwydd yn erydu beth sy'n weddill o gynefinoedd y fforest law.

Y ffordd orau o amddiffyn y gloynnod adain aderyn yw diogelu eu cynefinoedd. Trwy hyn, caiff y miloedd o blanhigion ac anifeiliaid unigryw sy'n byw gyda nhw eu hamddiffyn hefyd.

Ym Mhapua Gini Newydd, mae'r gloynnod adain aderyn yn cael eu hamddiffyn gan y gyfraith a sefydlwyd 'ffermydd' gloynnod byw. Mae ffermio gloynnod wedi bod yn project llwyddiannus, ond ar raddfa fach. Mae prynu gloynnod fferm yn helpu i amddiffyn y boblogaeth o löynnod gwyllt a'u cynefinoedd. I gael rhagor o wybodaeth am hyn a llawer iawn mwy, ewch i *Rhagor*, ein gwefan newydd – [www.amgueddfacymru.ac.uk/Rhagor](http://www.amgueddfacymru.ac.uk/Rhagor)

## Dewch i gwrdd â'r teulu



Teulu o saith amgueddfa trwy Gymru yw Amgueddfa Cymru. Mae pob aelod o'r teulu'n cynnig cipolwg unigryw ar ein hanes, ac yn rhannu gwerthoedd cyffredin Amgueddfa Cymru – sef dysg a rhgoriaeth.

[www.amgueddfacymru.ac.uk](http://www.amgueddfacymru.ac.uk)

### Big Pit: Amgueddfa Lofaol Cymru

Blaenafon, Torfaen

Cyn lofa weithiol gyfan yw Big Pit. Mae'r safle, yng nghanol Safle Treftadaeth y Byd, yn cynnig blas ar ffordd o fyw trwy gyfrwng ei arddangosiadau ac orielau arbrynn. Gall ymwelwyr ymuno â chyn-lowyr ar y daith gofiadwy dros 90 metr i grombil y pwll a phrofi'r tywyllwch dudew lle gweithiai'r glowyr ddydd ar ôl dydd. Enillodd Big Pit wobwr Gulbenkian am Amgueddfa Orau'r Flwyddyn yn 2005.



### Amgueddfa Lechi Cymru

Llanberis, Gwynedd

Yng ngweithdai gwreiddiol Chwarel Dinorwig mae Amgueddfa Lechi Cymru yn adrodd hanes bywyd yng nghymunedau'r chwareli. Gallwch ymweld â'r ffowndri, yr efail a'r cytiau, heb sôn am y rhes o dai chwarelwyr a symudwyd yma o Danygrisiau. Gallwch hefyd ryfeddu at rod ddŵr weithiol fwyaf Prydain, a gwyllo crefftwyr wrth eu gwaith yn hollti a naddu llechi â llaw.

### Amgueddfa Genedlaethol y Glannau

Ardal Forwrol, Abertawe

Dyma amgueddfa genedlaethol ddiweddaraf Cymru. Mae'n edrych ar effeithiau diwydiannu a'r fasnach forwrol ar fywydau pobl Cymru. Cartref yr Amgueddfa yw hen stordy rhestredig sy'n cysylltu ag adeilad newydd, hynod fodern, o wydr a llechi. Mae'r orielau'n cynnwys gwrthrychau eiconig o dreftadaeth ddiwydiannol Cymru ac arddangosiadau rhyngweithiol sy'n defnyddio'r dechnoleg ddiweddaraf.



### Amgueddfa Wlân Cymru

Dre-fach Felindre, Sir Gaerfyrddin

Mae'r amgueddfa hon yn adrodd hanes bywyd wrth galon diwydiant gwlan Cymru. Ei chartref yw hen Ffatri Cambrian yng nghefn gwlad hyfryd Sir Gâr. Heddiw mae orielau ac arddangosiadau modern yn archwilio'r technegau a'r sgiliau ac yn cymryd cipolwg teimladwy ar fywydau'r gweithwyr. Dyma gyfle gwych i ymwelwyr ddilyn y broses o gynhyrchu brethyn o'r ddafad i ddefnydd.



### Amgueddfa Lleng Rufeinig Cymru

Caerllion, Casnewydd

Saif tref Caerllion ar safle un o ddim ond tri phencadlys parhaol oedd gan y llengoedd Rhufeinig ym Mhrydain. Sefydlwyd Amgueddfa Lleng Rufeinig Cymru yn wreiddiol gan Gymdeithas Hynafiaethwyr Caerllion ym 1850, a bu'n arddangos casgliad cyfoethog o ddarganfyddiadau Rhufeinig yn ei horielau ers dros 150 mlynedd. Y tu allan, gallwch ymweld ag ailgread o farics milwyr Rhufeinig, yr amffitheatr a'r ardd Rufeinig a ddatblygwyd yn ddiweddar.



### Sain Ffagan: Amgueddfa Werin Cymru

Sain Ffagan, Caerdydd

Mae Sain Ffagan yn un o amgueddfeydd awyr agored mwyaf blaenllaw Ewrop, a hi yw atyniad ymwelwyr mwyaf poblogaidd Cymru. Mae'n cynnwys dros bedwar deg o adeiladau hanesyddol, a gasglwyd o bob cwr o Gymru ac a ailgodwyd yng ngerddi hardd Castell Sain Ffagan. Yn 2007 agorwyd yr oriel newydd, Oriol 1, sy'n archwilio ystyr bod yn Gymro neu Gymraes ar ei holl amrywiol agweddau. Mae cynlluniau ar droed nawr i symud y casgliadau archeoleg cenedlaethol i Sain Ffagan, gan droi'r amgueddfa hon yn brofiad sy'n cwmpasu holl hanes Cymru.



## Croeso!

Rydw i wrth fy modd ar amgueddfeydd ac orielau; llefydd hud ydyn nhw lle gallwch roi penrhyddid i'r dychymyg. Gall gwrthrychau adrodd straeon cudd, dal ein hemosiwn a deffro hen atgofion.

Mae amgueddfeydd yn agor y drws ar bosibiliadau newydd ac yn sbarduno syniadau a phrofiadau grymus. Maen nhw'n gwneud i ni holi pam fod y presennol fel y mae, a beth sy'n ein disgwyl ni yn y dyfodol.

Nid fi yw'r unig un sy'n angerddol am rym pethau. Yn 2007, sef blwyddyn canmlwyddiant Amgueddfa Cymru, daeth 1.6 miliwn o bobl i saith amgueddfa Cymru – dyma'r cyfanswm mwyaf ers sefydlu Amgueddfa Genedlaethol Cymru ym 1907.

Diolch i gefnogaeth Llywodraeth Cynulliad Cymru, mae pob ymweliad wedi bod am ddim ers Ebrill 2001, ac mae ymweld ag amgueddfeydd wedi dod yn boblogaidd yng Nghymru ymysg pobl o bob oedran a chefnidir.



Mae rhan gyntaf y llyfryn hwn yn dathlu llwyddiant blwyddyn y canmlwyddiant ac yn dangos ein bod ni yn y busnes o greu mwynhad, yn ogystal â bod yn wasanaeth addysg. Er mwyn diddanu, rhaid i ni hoelio sylw pobl trwy fod yn greadigol, arloesi – a chymryd ambell i risg.

Sy'n dod â ni'n daclus at y dyfodol. Mae'r ail ran yn amlinellu ein syniadau cyffrous ac ymestynol ar gyfer y deng mlynedd nesaf, a sut gallwch chi ymuno â ni ar daith i ddarganfod byd o hanes, celf a gwyddoniaeth.

Gobeithio y byddwch chi'n mwynhau darllen am ein cynlluniau – ac y byddwch chi'n rhannu eich syniadau gyda ni



Michael Houlihan  
Cyfarwyddwr Cyffredinol  
Amgueddfa Cymru

→ **1.6 miliwn**

nifer yr ymweliadau â'n hamgueddfeydd yn 2007

→ **9%**

yn fwy o ymweliadau na'r llynedd

→ **100 mlynedd**

nifer y blynyddoedd ers sefydlu Amgueddfa Cymru dan Siarter Frenhinol

→ **124%**

y cynnydd mewn ymweliadau ers cyflwyno mynediad am ddim yn 2001

→ **264,195**

nifer yr ymweliadau ag amgueddfa genedlaethol ddiweddaraf Cymru  
Amgueddfa Genedlaethol y Glannau, yn 2007/8

→ **674,678**

y nifer fwyaf erioed o ymweliadau â Sain Ffagan yn 2007/8

Edryco

nôl... ..

Uchafbwyntiau'r can

ch

mlwyddiant

## 'Perthyn'

Oriel newydd sy'n rhoi cyfle i ni ddod i adnabod ein hunain

Yn Ebrill 2007 agorodd oriel newydd, Oriel 1, yn Sain Ffagan: Amgueddfa Werin Cymru. *Perthyn* yw arddangosfa gyntaf yr oriel. Mae'n defnyddio pedair thema – lleisiau, credoau, teulu a chenedl – i holi beth yn union sy'n mowldio ein syniadau am bwy ydym ni a ble rydym yn perthyn.

Mae Oriel 1 yn cynnig cyfle i bobl brofi'r casgliadau a'u straeon ar bob lefel, trwy gyfrwng y synhwyr, y meddwl – a'r galon. Mae'n creu man lle gall ymwelwyr ddod â'u hatgofion a'u profiadau eu hunain, man lle maen nhw'n gallu mynegi ystyr bod yn Gymry yng Nghymru heddiw.

Arbrofi rydym ni – gyda'r ffordd ry'm ni'n arddangos pethau, a'r pethau ry'm ni'n eu rhoi ar ddangos. Mewn ambell i fan ry'm ni'n defnyddio gwrthrychau cyfarwydd. Mewn mannau eraill, ry'm ni'n bwrw goleuni ar bethau llai cyfarwydd trwy roi gwrthrychau cyfoes sy'n cyfateb ochr yn ochr â nhw. Mae'r arddangosfa'n cynnwys cerddoriaeth a hanes llafar, ffilm a fideo o'n casgliadau ni a gan gyrff eraill, gan gynnwys y Llyfrgell Genedlaethol a'r BBC.



Hyd yn hyn, mae rhyw 35,000 o ymwelwyr wedi mwynhau'r profiad unigryw hwn. Dyma rai o'u sylwadau:

*Mae'n teimlo fel darn o hanes byw, nid rhywbeth sy'n hoelio ei holl sylw ar y gorffennol.*

*Yn lle dweud sut mae bod yn Gymro, mae'n gadael i bobl o Gymru wneud y gwaith archwilio eu hunain.*

*Mae'n rhoi amser a chyfle i chi feddwl am eich syniadau eich hunain am dreftadaeth Cymru heddiw mewn cyd-destun eglur sy'n llawn gwybodaeth, ond mewn ffordd anffurfiol.*



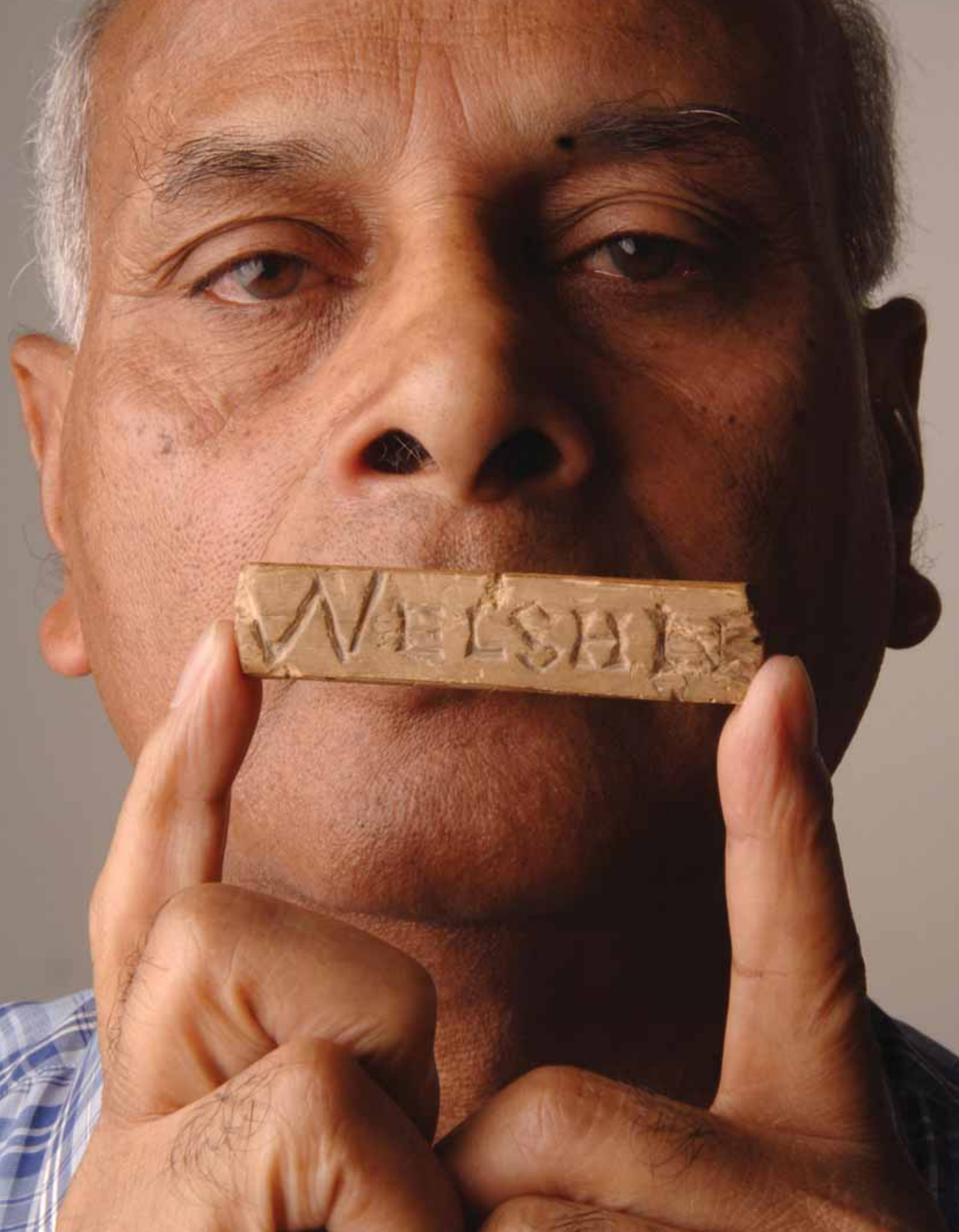
*Mae'r gweithgareddau plant a'r llyfrau i'r teulu yn grêt!*

*Roedd e'n edrych i'r dyfodol trwy lygaid y gorffennol.*

*Arddangosiadau gwych, y rhai gorau rwy' wedi'u gweld. Ddwlen i ddod yma dro ar ôl tro.*

*Mae hwn yn masif wash i!*

Cefnogir Oriel 1 gan Gymdeithas Adeiladu'r Principality



WELSH

## O ddiwydiant i ddiwylliant

Bu'r arddangosfa boblogaidd *Diwydiant, diwylliant: cyfraniad chwiorydd Gregynog i Gymru* ar ddangos yn Amgueddfa Genedlaethol Caerdydd rhwng Gorffennaf 2007 ac Ionawr 2008. Roedd yr arddangosfa'n adrodd hanes sut yr esgorodd effaith anhygoel y chwyldro diwydiannol yng Nghymru ar un o gasgliadau celf gorau Ewrop, sydd yma heddiw yng Nghaerdydd.

Roedd y chwiorydd, Gwendoline a Margaret Davies, ymhlith casglwyr celf mwyaf blaenllaw Prydain yn yr ugeinfed ganrif. Er bod llawer yn meddwl amdanynt fel merched swil, duwiol a diniwed, gwelsom eu bod hefyd yn soffistigedig ac yn addysgedig, yn arbennig ym maes y celfyddydau gweledol. Roedd yr arddangosfa'n dwyn sylw at ddyddiaduron personol y chwiorydd a lluniau teuluol – dyma'r tro cyntaf y gwelwyd y dogfennau hynod o ddiddorol hyn yn gyhoeddus. Roedd y rhain yn dyst i'w profiadau amrywiol a chyfoethog, gan gynnwys gwirfoddoli yng nghantinau'r Rhyfel Byd Cyntaf a sefydlu gwyliau cerddorol a Gwasg Gregynog.

Roedd eu cariad at gelf a cherddoriaeth a'u hargyhoeddiad crefyddol dwfn yn fodd i droi eu cartref, Plasty Gregynog, yn ganolfan ar gyfer creu a thrafod y celfyddydau. Roedd George Bernard Shaw, y prif weinidog Stanley Baldwin a'r cyfansoddwyr Vaughan Williams a Gustav Holst ymhlith yr ymwelwr enwog niferus â Gregynog. Ond o bosib y

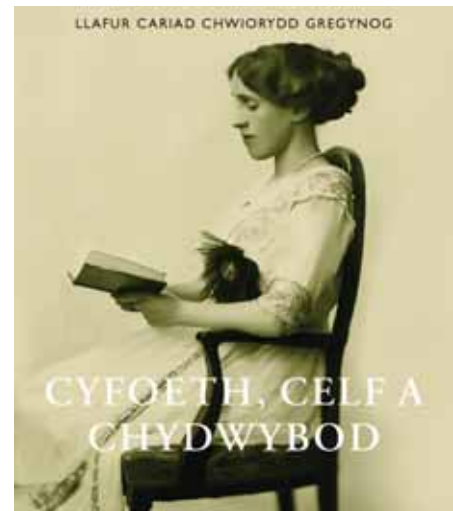
dystiolaeth fwyaf amlwg am eu creadigrwydd heddiw yw eu casgliadau celf rhagorol, sy'n cynnwys gweithiau gan Cézanne, Renoir, Degas, Manet a Monet. Ewyllysiodd y ddwy chwaer eu casgliadau i'r Amgueddfa, gan drawsnewid casgliad celf cenedlaethol Cymru'n llwyr.

Mentrau eu tad-cu – David Davies (1818-1890) oedd sail eu cyfoeth. Enw'r werin arno oedd 'Davies yr Ocean'. Cododd o gefndir tlawd i fod yn saer coed a adeiladodd ran helaeth o system reilffyrdd y canolbarth, gan ddod yn arloeswr yn niwydiant glo'r de ac yn sbardun i adeiladu dociau'r Barri.

Darluniodd yr arddangosfa yn fyw iawn y cysylltiad rhwng cyfnod unigryw o gynhyrchiol a chyfoethog yn hanes Cymru a ffurfio casgliad celfyddyd o fri rhyngwladol sydd bellach yn dod â phleser i filoedd o bobl.

Cyhoeddwyd cyfrol hardd i ddatlu blwyddyn ein canmlwyddiant ac i fod yn gydymaith i'r arddangosfa. Lanswyd *Cyfoeth, celf a chydwybod* yn agoriad yr arddangosfa ac mae'n dal i werthu'n gyson sawl mis wedi i'r arddangosfa gau – sy'n destament i'r diddordeb byw sydd gan y cyhoedd yn y stori.

*'mae cyfranwyr y gyfrol hardd ei diwyg, llawn gwybodaeth hon... yn bwrw goleuni ar agweddau llai adnabyddus ar ddiddordebau celfyddydol a dyngarol y chwiorydd.'* (cylchgrawn Cambria)

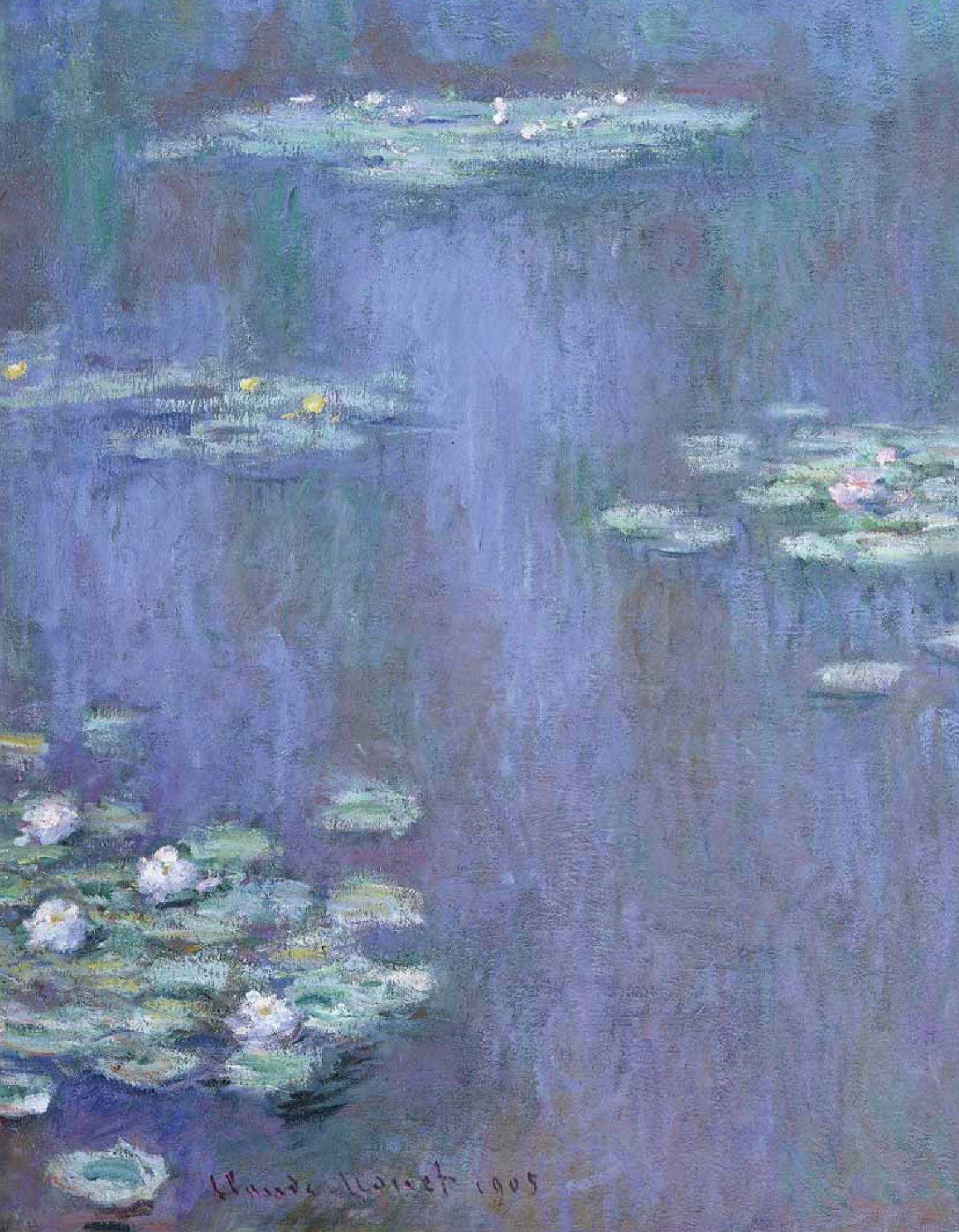


*'Y tro nesaf fyddwch chi'n ymweld â Gregynog, cofiwch ddarllen y llyfr hwn cyn mynd. Bydd yn agor eich llygaid i weledigaeth y chwiorydd Davies ac i'r harddwch sy'n eu coffáu.'* ([www.gwales.com](http://www.gwales.com))

Mae'r gyfrol hon ar gael yn siop Amgueddfa Genedlaethol Caerdydd neu gan eich siop lyfrau leol, pris £14.99. Mae fersiwn Saesneg o'r gyfrol hefyd ar gael, o'r enw *'Things of beauty': what two sisters did for Wales*, hefyd am £14.99.

Gadawodd y chwiorydd Davies rodd unigryw ac amhrisiadwy i Gymru. Os ydych chi'thau wedi ystyried gadael cymynrodd, o unrhyw faint, i Amgueddfa Cymru, ffoniwch Caroline Hurley, y Swyddog Datblygu Rhoddion gan Unigolion, ar (029) 2057 3145 neu e-bostiwch [caroline.hurley@amgueddfa.cymru.ac.uk](mailto:caroline.hurley@amgueddfa.cymru.ac.uk) i weld sut y gall cymynrodd fawr neu fach wneud gwahaniaeth i'n gwaith ni heddiw – ac i'r dyfodol.

(De) *Liliau Dwr* (1905) Monet. Un o blith nifer fawr o drysorau a etifeddodd Amgueddfa Cymru gan chwiorydd Gregynog.



Claude Monet 1905

## Mae'r ffasiwn steil ar wllân Cymru! Amgueddfa Wllân Cymru'n llwyfannu sioe ffasiynau i ddathlu



Casgliad bendigedig o wisgoedd gwllân Cymru gan gynllunwyd o Gymru – dyna i chi reswm perffaith i Amgueddfa Wllân Cymru gynnal ei sioe ffasiynau gyntaf un ar 25 Hydref 2007.

Cyflwynwyd y sioe oedd Huw Rees, sy'n enw adnabyddus ym myd ffasiwn Cymru. Mae wedi gwisgo enwogion byd gan gynnwys Shirley Bassey, Charlotte Church a Katherine Jenkins. Uchafbwynt y sioe oedd nifer o wisgoedd a gynlluniwyd yn y 1960au a'r 1970au gan Dr Sheila Harri, gan ddefnyddio gwllân Ffatri Cambrian – sef cartref Amgueddfa Wllân Cymru erbyn hyn. Roedd y sioe hefyd yn adrodd hanes sut lluniwyd y Gymru sydd ohoni gan ddiwydiant gwllân llewyrchus yr ugeinfed ganrif.

'Dyma un o uchafbwyntiau rhaglen y canmlwyddiant. Roedd y digwyddiad yn gyfle i arddangos ffasiwn o Gymru, o'r *swinging Sixties* i'w hadferiad yn ddiweddar ym myd ffasiwn Prydain a'r byd,' dywedodd Ann Whittall, Rheolwr yr Amgueddfa.

'Er i ni dynnu sylw at ddoniau newydd o Gymru hefyd, gwisgoedd Dr Harri oedd canolbwynt y sylw. Crëwyd y rhain o frethyn Ffatri Cambrian, cartref Amgueddfa Wllân Cymru heddiw. Diolch i Dr Harri a'i chyfraniad caredig, daeth y dillad adref i'r Amgueddfa, a bellach byddant yn rhan o gasgliadau cenedlaethol Cymru.'

## Perthynas sy'n gadarn fel y graig yn uno dwy amgueddfa Ein gefeilldref – yn UDA

Ar 19 Mai 2007, bu Amgueddfa Lechi Cymru'n dathlu cael ei gefeillio ag Amgueddfa Slate Valley yn Granville, talaith Efrog Newydd. Mae'r cynllun gefeillio hwn yn dathlu'r cysylltiadau hanesyddol a diwylliannol sy'n parhau rhwng cymunedau'r gogledd a chymunedau ardal lechi UDA.

'Dathlu ddaru ni'r cysylltiad diwylliannol a diwydiannol sydd rhwng y ddau safle, a'r ffordd y mae'r diwydiant llechi wedi creu cymunedau cwbl arbennig yn y ddwy gymdeithas,' eglurodd Dr Dafydd Roberts, Ceidwad Amgueddfa Lechi Cymru. 'Dros ganrif yn ôl, pan oedd pres yn brin yn ardaloedd chwarelyddol y gogledd, ymfudodd llawer teulu i'r Unol Daleithiau i geisio gwell byd. Mi rydan ni'n adrodd rhai o'r hanesion dan ni 'di'u casglu gan bobl dros y ddwy flynedd ddiwethaf am eu perthnasau yn America – mae rhai yn dal i gadw cysylltiad hyd heddiw.'

Roedd yna le amlwg i gerddoriaeth wrth dathlu'r gefeillio. Bu'r band adnabyddus, Americanaidd-Gymreig ei naws Cajuns Denbo yn diddanu'r ymwelwyr, a chanodd y Côr Cyntaf i'r Felin y gân boblogaidd *Moliannwn* a gyfansoddwyd gan Benjamin Thomas, a aned ym Methesda ond a dreuliodd lawer o'i oes yn North Pawlet, talaith Efrog Newydd.

Yn ôl Mary Lou Willits, Cyfarwyddwr Gweithredol Amgueddfa Slate Valley yn Granville: 'Mae'r cysylltiad rhwng y ddwy ardal chwarelyddol hyn yn dyddio'n ôl 500 miliwn o flynyddoedd, i'r cyfnod pan oedd y ddwy'n rhan o'r un tir. Penllanw'r cysylltiad hwnnw oedd yr adeg pan ymfudodd miloedd o chwarelwyr o Gymru i weithio yn chwareli llechi Slate Valley yn nhalaith Efrog Newydd.'



## 'Gwreiddiau'

### Defnyddio ein ddoe i adnabod ein heddiw

Yn y cyfnod yn union cyn ein canmlwyddiant, ailgynlluniwyd yr arddangosfeydd archeoleg yn Amgueddfa Genedlaethol Caerdydd mewn ffordd drawiadol dros ben. Mae'r arddangosfa newydd *Gwreiddiau: canfod y Gymru gynnar* yn archwilio'r berthynas rhwng bywydau pobl yn y gorffennol a heddiw. Bu pobl yn byw yng Nghymru ers dros 230,000 o flynyddoedd – pa mor wahanol oedd eu bywydau nhw i'n bywydau ni?

Ar sail gwaith ymchwil newydd, gallwn edrych o'r newydd ar hen hanesion, ac archwilio dehongliadau newydd, mwy personol o'r casgliadau. Mae *Gwreiddiau* yn arddangos llawer o wrthrychau enwog ac eiconig. Ymhlith y trysorau mae un o gampweithiau pennaf y gof Celtaidd, sef pentan haearn Capel Garmon o'r Oes Haearn. Fe welwch hefyd ddarganfyddiadau newydd,

fel cwpan efydd cywrain o gyfnod cynnar y Rhufeiniaid a ddarganfuwyd yn y Fenni. Gyda'i dolen siâp llewpart â smotiau arian, mae'r gwpan yn hynod o drawiadol. Gallwch hefyd weld dannedd 230,000 o flynyddoedd oed o Ogor Pontnewydd.

Mae Dynes Goch Pen-y-fai (fel y'i gelwid ar gam) ar fenthyg gan Amgueddfa Hanes Natur Rhydychen. Dyma'r tro cyntaf i'r olion yma, sydd o bwys rhyngwladol, gael eu harddangos yng Nghymru. Cloddiwyd y sgerbwd – sy'n perthyn i ddyn mewn gwirionedd – ym 1823 gan yr Athro William Buckland, a wnaeth yn fach o'r dystiolaeth dros oedran mawr y sgerbwd, gan ddadlau mai olion 'swyddog tollau' oedd yma, ac wedi hynny gwraig a fu'n canlyn y fyddin Rufeinig. Erbyn hyn, mae'r sgerbwd wedi ei dyddio, trwy ddulliau radio carbon, i gyfnod rhyw 29,000 o flynyddoedd yn ôl.

Rydym wedi defnyddio celf a cherddoriaeth i roi gwedd gyfoes ar y tirweddau a'r gwrthrychau hynafol hyn. Bu'r artist poblogaidd Mary Lloyd Jones yn gweithio gyda phlant ysgol, gan lunio peintiad newydd trawiadol yn arbennig ar gyfer yr arddangosfa. Mae hi'n dweud: 'rhyddhawyd lefel uchel o egni creadigol – sy'n dal i fyrlymu – wrth baratoi'r gwaith sy'n rhan o *Gwreiddiau* ... mae'r ymateb brwd gan y staff a'r cyhoedd yn rhoi hyder a gobaith i mi wrth adeiladu ar y profiad hwn'.





## Dod ag adeilad canoloesol yn fyw Eglwys Sant Teilo yn Sain Ffagan

Ym 1998 dechreuodd Sain Ffagan ar yr her o symud, ailgodi ac ailwampio eglwys ganoloesol o garreg – un o'r projectau cyntaf o'i fath yn Ewrop. Bron i ddeng mlynedd yn ddiweddarach, ar ddydd Sul o hydref yn 2007, agorwyd Eglwys Sant Teilo yn Sain Ffagan yn swyddogol gan Archesgob Caergaint, y Dr Rowan Williams.

Bu Eglwys Sant Teilo'n gwasanaethu Llandeilo Tal-y-bont yng ngorllewin Morgannwg ers rhyw 800 mlynedd. Daeth yn adeilad adnabyddus a hoff gan drigolion yr ardal, a'i galwai yn ôl yr enw 'yr hen eglwys ar y gors'. Ond peidiodd yr adeilad â bod yn eglwys y plwyf ym 1852 pan godwyd eglwys newydd – o'r enw Sant Teilo hefyd – yn nhref gyfagos Pontarddulais. Defnyddid yr hen eglwys ar gyfer claddedigaethau ac ambell i wasanaeth, ond daeth y rhain i ben hefyd ym 1973, a dechreuodd fynd â'i phen iddi. Llesteiwyd pob ymgais i adfer yr adeilad gan ymsuddiant, llifogydd a'i safle anhygyrch, nes iddi gael ei chynnyg i'r Amgueddfa.

Symudwyd yr eglwys, carreg wrth garreg, i Sain Ffagan. Defnyddiwyd yr holl ddeunyddiau gwreiddiol oedd wedi goroesi, a chafodd unrhyw eitemau coll eu hatgynhyrchu gan arbenigwyr. Mae seiri maen, seiri coed a pheintwyr wedi ailgodi ac addurno'r eglwys i edrych fel y gwnâi, mae'n debyg, yn

y 1520au. Roedd y penderfyniad hwn yn un cymhleth, ond cafodd ei ysbrydoli gan ddarganfyddiad cyfres o furluniau hynod o brin o'r cyfnod hwn wrth i ni ddatgymalu'r adeilad.

Mae gan Brif Weinidog Cymru, Rhodri Morgan, atgofion arbennig iawn am yr eglwys: 'Roedd fy hen hen fam-gu a thad-cu ymhlith y parau olaf i briodi yno. Pan fu farw fy hen hen fam-gu ar enedigaeth plentyn, ailbriododd fy hen hen dad-cu yn yr eglwys newydd ym Mhontarddulais, a dyna i chi'r briodas gyntaf yn yr eglwys honno.'

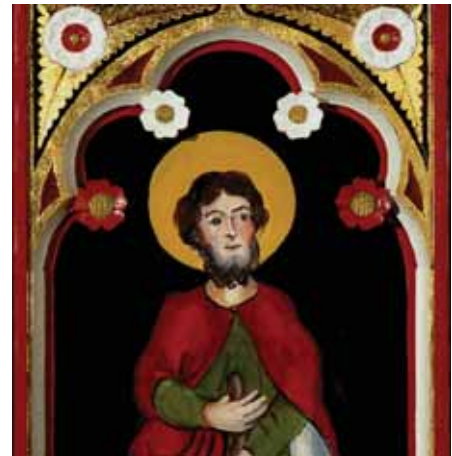
'Rwy' wedi bod yn gwylio sgiliau anhygoel y tîm adfer ... Mae'r eglwys yn gaffaeliad bendigedig i'w hychwanegu at y drysorfa o hanes Cymru sydd yn Sain Ffagan.'

Mae'r broses o ailgodi'r adeilad hwn wedi bod yn atyniad ynddo'i hun – mae ymwelwyr wedi bod yn dystion i dechnegau traddodiadol crefftwyr arbenigol yr Amgueddfa. Trwy ddefnyddio ac arddangos y sgiliau crefft arbennig hyn, mae'r Amgueddfa yn diogelu Sain Ffagan fel canolfan ar gyfer diogelu'r crefftau hyn ar gyfer cenedlaethau i ddod.

*'Dylai pawb weld yr adeilad hwn. Mae'r lliwiau yn pefrio, mae'r ysgolheictod ... sydd ynghlwm wrth yr atgynhyrchiad yn fanwl iawn, ac mae effaith y cyfan yn drawiadol.'*  
(Simon Jenkins, Guardian.co.uk)

Cyhoeddwyd llyfryn i gyd-fynd ag agoriad yr eglwys. Mae'n sôn am hanes yr adeilad o'i safle gwreiddiol hyd fanylion y gwaith ailgodi manwl a gofalus yn yr Amgueddfa. Mae'r llyfr, sy'n cynnwys dros 40 o ddarluniau hardd, ar gael am £3.99 o'r siop yn Sain Ffagan neu drwy eich siop lyfrau leol.

Rydym yn ddiolchgar i bawb a gyfrannodd at gost y gwaith ar yr eglwys, gan gynnwys, yn arbennig, ein Noddwyr. Os hoffech gael gwybod mwy am sut i ddod yn Noddwr cysylltwch â Siân Russ, Swyddog Datblygu, ar (029) 2057 3182 neu [sian.russ@amgueddfacymru.ac.uk](mailto:sian.russ@amgueddfacymru.ac.uk).





## Traed mewn cyffion Cymru a'r fasnach gaethweision yn Amgueddfa Genedlaethol y Glannau

Os oeddech chi'n ffyddiog fod gan bobl Cymru ddim oll i'w wneud â'r fasnach gaethweision – fe fydddech yn bell o'ch lle!

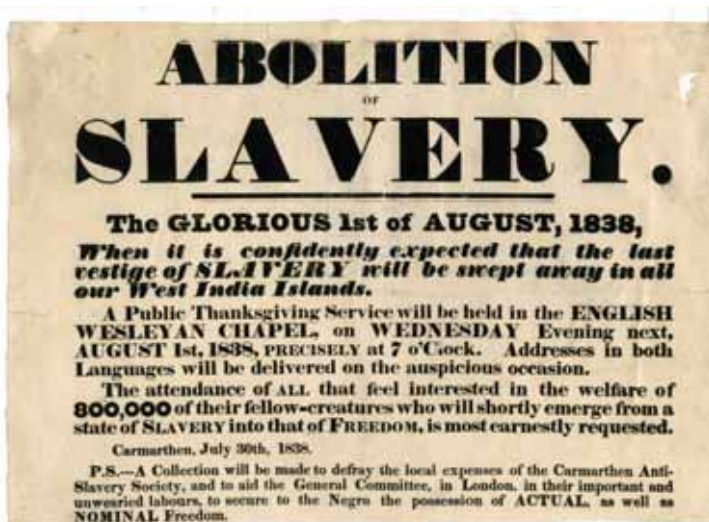
Mae Cymru wedi bod yn ymwneud â chaethwasiaeth ers dros 2,500 o flynyddoedd, ers cyn i'r Rhufeiniaid gyrraedd hyd erchyllterau'r fasnach drawsiwerydd – hyd heddiw, hyd yn oed.

Y llynedd oedd 200-mlwyddiant diddymu'r fasnach gaethweision gan Senedd Prydain – carreg filltir eithriadol o bwysig yn y frwydr yn erbyn caethwasiaeth. I nodi hyn, croesawodd Amgueddfa Genedlaethol y Glannau yr arddangosfa *Traed mewn cyffion*, oedd yn archwilio rhan Cymru a'i phobl mewn caethwasiaeth a'r frwydr sy'n dal i gael ei hymyladd yn ei herbyn.

Roedd Cymry oedd yn berchen ar blanhigfeydd yn prynu, yn gwerthu ac yn berchen ar gaethweision. Hefyd gwnaethant elw mawr o'r fasnach gaethweision. Roedd golud llawer o ddiwydiannau Cymru – haearn, copr a brethyn – yn dibynnu ar gysylltiadau â'r fasnach honno. Yn ystod ail hanner y ddeunawfed ganrif, rheolai Cymru hanner copr y byd ac erbyn 1800 roedd Abertawe'n cynhyrchu 90 y cant o holl gopr Prydain. Defnyddiwyd llawer o hwn i ariannu'r fasnach gaethweision. Byddai gweithwyr ffatri yn gwneud bariau haearn a thlysau rhad o gopr, a ddefnyddiwyd i brynu caethweision o Affrica. Elw o blanhigfeydd caethweision teulu Pennant yn Jamaica oedd yn talu am redeg chwarel ac ystad y Penrhyn yng Ngwynedd. Codwyd gweithfeydd haearn Cyfarthfa hefyd ar elw ystadau a ddefnyddiai gaethweision.

Ond bu pobl Cymru ar flaen y gad hefyd o ran brwydro yn erbyn caethwasiaeth – trwy lobio gwahanol lywodraethau, helpu caethweision oedd wedi dianc, ac ymgyrchu dros hawliau dynol. Heddiw mae'r frwydr yn parhau, gan fod caethwasiaeth yn bod o hyd ar ffurf masnachu pobl.

Dywedodd Pennaeth Amgueddfa'r Glannau, Steph Mastoris: 'I genedl forwrol fel Cymru, mae'n amlwg y byddai llawer o Gymry wedi bod yn rhan o'r fasnach gaethweision drawsiwerydd. Serch hynny, roedd y traddodiad anghydfurfiol cryf yng Nghymru hefyd yn cymhell pobl i frwydro'n ddygn yn erbyn y fasnach honno a hyrwyddo rhyddhau'r caethweision.'



## Sŵn traed y Rhufeiniaid Sbloet o sioe filwrol yn Amgueddfa Lleng Rufeinig Cymru

Ym mis Gorffennaf bu'n rhaid i Amgueddfa Lleng Rufeinig Cymru wrthsefyll goresgyniad arall gan y Rhufeiniaid. Daeth Sioe Filwrol yr Amgueddfa i'r dref, a daeth Gwarchodlu enwog yr Ermine Street Guard ag amffitheatr Caerllion yn fyw o'n blaenau.

Mwynhaodd ein hymwelwyr benwythnos penigamp o ailgreadau Rhufeinig, gydag arddangosiadau byw yn llawn martsio, marchogion a magnelau.

Ymunodd ein Rhufeiniaid ieuengaf â'r Lleng Fach, a chawsant dystysgrifau'n wobwr cyn gorymdeithio'n falch o amgylch yr amffitheatr. Cawsant hefyd gyfarfod â meddyg Rhufeinig, i ddysgu am ambell i driniaeth annisgwyl a rhai brawychus – os oedden nhw'n ddigon dewr!

Un o'r digwyddiadau mwyaf poblogaidd oedd yr her blasu bwyd. Roedd yr Amgueddfa wedi gwahodd pobl i enwebu unrhyw un oedd yn haeddu coron am fod yn lletchwith ynglŷn â'u bwyd. Dangosodd y cogydd a'r hanesydd bwyd Sally Granger wedyn sut roedd cynhwysion Rhufeinig fel mêl, saws pysgod, corbys a gwahanol berlysiâu yn gallu troi seigiau cyffredin iawn yn brydau bwyd blasus.

Roedd enw i'r Rhufeiniaid am weini bwyd rhyfedd iawn, fel 'saws pysgod wedi pydru', a defnyddio gormod o sbeis i roi blas arno. Ond dangosodd Sally nad oedd hyn yn deg, a bod bwyd y Rhufeiniaid yn arbennig o amheuthun – a dweud y gwir mae Sally'n ymfalchïo yn ei gallu i berswadio'r rhai mwyaf cyndyn i roi cynnig ar fwydydd newydd. Roedd llawer yn fodlon wynebu'r her, ond wyddwn ni ddim a yw rysetiau Rhufeinig Sally wedi llwyddo i'w newid am byth!



## Amgueddfa wahanol iawn Rhoi casgliadau cudd ar-lein

Project newydd, cyffrous yw *Rhagor* – sef gwefan a ddatblygwyd yn arbennig i arddangos ‘rhagor’ o’r 4.5 miliwn o wrthrychau sydd dan ofal yr Amgueddfa. Fel arfer mae gofyn cadw llawer o’r pethau hyn o’r golwg, naill ai am eu bod yn cael eu defnyddio at waith ymchwil neu am eu bod yn rhy fregus i’w rhoi ar ddangos yn y ffyrdd confensiynol. Lansiodd *Rhagor* ym mis Medi 2007, ac mae’n cynnwys gwledd o erthyglau, delweddau, posau a mapiau, i gyd wedi eu dylunio er mwyn rhannu’r trysorau cudd yma.

Ac nid yn unig ein gwefan ein hunan sy’n cynnwys y wybodaeth yma. Rydym yn rhannu gwybodaeth am gasgliadau cenedlaethol Cymru trwy roi delweddau a straeon ar y wefan rhannu ffotograffau boblogaidd *Flickr* a’r wefan ryngweithiol *Google Earth*. Mae hyn yn help i ni godi proffil y casgliadau gydag amrywiaeth enfawr o gynulleidfaoedd newydd – ym mhedwar ban y byd.



### Helpwch ni i greu cofnod o luniau o Gymru wrth ei gwaith

Bwriad adran ‘Eich Hanes’ *Rhagor* yw cynnwys delweddau ac atgofion o bob cwr o Gymru, a anfonwyd gan bobl Cymru. I gychwyn, rydym wedi canolbwyntio ar ‘Cymru wrth ei Gwaith’, gan gyflwyno detholiad o ddelweddau ac atgofion am waith yn niwydiannau Abertawe a’r cyffiniau. Mae’r delweddau yn cynnwys pob math o bobl wrth eu gwaith, gan gynnwys glowyr, gweithwyr dur, gweithwyr ffatri, docwyr a gweithwyr yn y diwydiannau cartref. Nawr, rydym yn awyddus i ehangu ar hyn trwy eich gwahodd chi i anfon delweddau o ddiwydiannau mewn rhannau eraill o Gymru, ynghyd ag enwau ac atgofion. Trwy wneud hyn, bydd yr adran ‘Eich Hanes’ yn tyfu i gynnwys amrywiaeth eang o atgofion a phrofiadau.

Anfonwch ddelwedd ddigidol ohonoch chi neu aelod o’r teulu wrth eich gwaith – ddoe neu heddiw. Mae diddordeb gyda ni ym mhob math o waith, boed mewn ffatri, siop, pwll, swyddfa neu ar fwrdd llong – mewn unrhyw fan yng Nghymru lle mae pobl wedi gweithio neu yn dal i weithio.

Cofiwch ddweud cymaint ag y gallwch chi am y llun – enwau’r bobl sydd ynddo, os ydych chi’n gwybod, a beth roedden nhw’n ei wneud, neu maen nhw’n dal i’w wneud. Byddem hefyd yn hoffi gwybod ymhle a phryd y tynnwyd y llun, os oes modd. Anfonwch eich delweddau at: [eichhanes@amgueddfacymru.ac.uk](mailto:eichhanes@amgueddfacymru.ac.uk). Edrychwch ymlaen at glywed gennych!

[www.amgueddfa.cymru.ac.uk/Rhagor](http://www.amgueddfa.cymru.ac.uk/Rhagor)



*Tulipa explicata* florum candido-  
rum linearum rubearum.

*Tulipa albicans*, maculis laevis  
rubentibus.

*Tulipa diversi coloris* alba linearu,  
bente calice citrini coloris.

*Tulipa* ex luteo citrini coloris, florum  
lineis dorsalibus viridibus.

*Tulipa lutea* lituris aureis

## Trysorau'r genedl Saith amgueddfa, un deg chwech eicon, un enillydd

Yn ystod haf 2007 daeth enwogion o bob cwr o Gymru ynghyd i ymgyrchu dros eu hoff eiconau o hanes Cymru. Y nod oedd gweld eu hoff eicon yn cael ei ddewis yn brif 'trysor cenedlaethol' Cymru.

Dangosodd cyfres deledu'r BBC *National Treasures* un deg chwech o'r trysorau mwyaf eiconig o gasgliadau'r Amgueddfa. Cefnogwyd y trysorau unigol gan bersonoliaethau amlwg o fyd chwaraeon, teledu, cerddoriaeth, y bonedd a hyd yn oed y fyddin. Yn ystod y gyfres, dysgodd yr enwogion ragor am eu hoff wrthrychau wrth iddynt archwilio eu hanes gyda chymorth staff amgueddfaol a haneswyr fel y Dr John Davies. Dyma eu cyfle i drafod pam bod gwrthrych eu dewis yn bwysig iddynt, ac i berswadio gwylwyr pam y dylai fod yn 'drysor cenedlaethol'.

Trwy gydol y gyfres, bu'r gwylwyr yn pleidleisio ar lein, ac yn y rhaglen derfynol ym mis Medi ychwanegwyd pleidleisiau'r gynulleidfa fyw. A'r enillydd? Dewisodd pobl Cymru faddondai pen pwll Big Pit fel eu hoff 'drysor cenedlaethol'.



**Tanni Grey-Thompson**  
*Pencampwraig  
baralympaidd a chyn  
Gymraes y Flwyddyn  
Aur*

Cloddiwyd aur yng Nghymru yng Ngwynfynydd a Dolaucothi, ac yn draddodiadol gwneir modrwyon priodas y teulu brenhinol o aur Cymru. Credir mai aur oedd un o'r rhesymau y daeth y Rhufeiniaid i Gymru.

Edrychodd Tanni ar amryw o wrthrychau aur yng nghasgliadau'r Amgueddfa. Cafodd y breichledau o'r Oes Efydd sydd yn y llun eu darganfod yn Sir Gaerfyrddin. Yn y cyfnod hwn pobl gyfoethog, ddylanwadol fyddai'n gwisgo tlysau fel y rhain, pobl a oedd yn mwynhau'r ffasiynau a'r crefftwaith diweddaraf. Mae rhai o'r darnau yn hynod o firain, gyda phatrymau cywrain arnynt.

**Derek Brockway**  
*Cyflwynydd y tywydd*  
Llun Van Gogh  
*Glaw, Auvers*

Peintiodd Van Gogh y darlun hwn ym 1890, wythnosau'n unig cyn iddo saethu ei hun. Roedd wedi symud i Provence, gan obeithio y

byddai'r fan yn falm i'w iselder ysbryd. Yn ystod wythnosau olaf ei fywyd peintiodd un deg tri llun mawr o'r caeau o amgylch Auvers. Efallai mai nodwedd fwyaf trawiadol y llun hwn yw'r glaw didostur a ddangosodd Van Gogh fel slaesys ar draws y cynfas. Prynodd Gwendoline Davies y darlun ym Mharis ym 1920. Yn ddiweddarach daeth yn rhan o'i chymynrodd wych i'r Amgueddfa. Ynghyd â chymynrodd ei chwaer, trawsnewidiodd gasgliadau celf cenedlaethol Cymru'n llwyr.

**Josie D'Arby**  
*Cyflwynydd teledu ac  
actores*  
Pentan haearn Capel  
Garmon

Byddai'r campwaith hwn o waith gof o'r Oes Haearn Geltaidd yn sefyll mae'n debyg wrth yr aelwyd yng nghanol tŷ crwn. Cafodd ei wneud gan ben crefftwr hynod o gelfydd, ac mae'n debyg bod ei berchennog yn gyfoethog ac yn ddylanwadol.

Fel cymaint o'n trysorau cenedlaethol, cafodd ei ddarganfod trwy hap a damwain. Datgloddiwyd ef ym 1852 ar fferm yng Nghapel Garmon ger Llanrwst. Mae arbenigwyr yn credu iddo gael ei osod yn y gors yn fwriadol fel offrwm i un o dduwiau'r byd Celtaidd paganaid.



**Iolo Williams**  
*Cyflwynydd rhaglenni  
byd natur*  
Y crwban lledrgefn

Cafodd y crwban hwn ei ddarganfod ar draeth Harlech ym 1988. Roedd wedi boddi ar ôl mynd yn sownd mewn rhaff bysgota. Dyma'r crwban lledrgefn mwyaf a gofnodwyd erioed.

Mae crwbanod môr wedi bod yn nofio yn ein moroedd ers cyn oes y deinosoriaid. Ond mae yna bryder go iawn ynglŷn â'u dyfodol. Mae llygredd, pysgota ac ymelwa oll yn fygythiadau i'r crwban – mae wir angen diogelu'r rhywogaeth hon.

Amcangyfrifir bod crwban yr Amgueddfa yn 100 mlwydd oed pan fu farw. Mae'n dystiolaeth hynod o werthfawr am ein byd natur a'r ffordd y mae'r amgylchfyd yn newid.

**Gareth Edwards**  
*Cyn chwaraewr rygbi  
rhyngwladol*  
Y cwrwgl

Bu pobl yn defnyddio'r cwch unigryw hwn ers rhyw 11,000 o flynyddoedd, ar gyfer pysgota ac i symud o fan i fan. Yng

Nghymru, y duedd yw defnyddio pren helyg neu ynn i'w gwneud, a'u gorchuddio â chynfas neu galico wedi'i fowldio mewn pyg a thar. Mae'r union gynllun yn amrywio o un ardal i'r llall. Maen nhw'n ysgafn – hyd at 40 pwys – ac mae modd i bysgotwr gario un ar ei gefn gan ddefnyddio strap sy'n sownd wrth y cwrwgl.

Ar un adeg roedd y cwrwgl yn gwbl ganolog pysgota gwledig. Erbyn heddiw dim ond ambell i drwydded a roddir bob blwyddyn ar afonydd fel y Tywi a'r Teifi.



**Cerys Mathews**  
*Cerddor*  
Y siôl Gymreig

Roedd y Siôl Fagu Gymreig yn 6 throedfedd sgwâr ac yn cael ei lapio o amgylch y fam a'r plentyn, gan adael dwylo'r fam yn rhydd fel y medrai fwrw ymlaen gyda'i gwaith. Gwlanen pur oedd defnydd y siôl, ac roedd yn un o brif gynhyrchion melinau gwlan Cymru. Byddai'r gwlan ar gyfer y sioliau yn cael ei brosesu mewn ffordd arbennig er mwyn sicrhau ei fod yn ddigon meddal.

Mae'r siôl yn holloll ymarferol, ond mae hefyd yn cadw'r baban yn agos at gorff y fam. Defnyddiodd Cerys y dechneg hon gyda'i phlant ei hun.

**Glyn Wise**  
*Cyn-gystadleuydd*  
Big Brother  
Y Caban

Dyma'r fan lle byddai'r chwarelwyr yn cyfarfod i fwyta eu cinio, yfed te a thrafod materion yr undeb, pregeth y gweinidog, chwaraeon neu glecs y gymdogaeth. Roedd yna reolau caeth. Eisteddai'r gweithwyr iau ar gyrion yr ystafell, a'r chwarelwyr hynaf a

eisteddai agosaf at y stof. Byddai'r wrn de, neu'r ffowntan, yn mudferwi'n wastadol – pechod marwol oedd gadael iddi ferwi'n sych! Roedd gan bob caban lywydd, swydd fawr ei bri. Y llywydd fyddai'n sicrhau bod pawb yn cadw at y rheolau; fyddai hefyd yn darllen yn uchel o'r papur newydd ac yn cyhoeddi digwyddiadau lleol fel cyngherddau a gwasanaethau arbennig yn y capeli.

Roedd y caban yn gwbl ganolog i fywyd cymdeithasol a diwylliannol y gweithwyr yn ystod eu dyddiau gwaith maith.

**Lembit Opik AS**  
Gwibfeini

Y gwibfeini a gedwir yn Amgueddfa Genedlaethol Caerdydd yw'r pethau hynaf sydd yng nghasgliadau'r Amgueddfa. Credir eu bod rhyw bedair biliwn o flynyddoedd oed – yn hŷn na'r Ddaear ei hun.

Rhan o wibfaen a ddarganfuwyd yn Namibia ym 1938 yw'r mwyaf. Haearn yw deunydd, a chredir y byddai'r maen cyfan wedi pwyso tua 20,000 kilo. Mae'r darn sydd ar ddangos yng Nghaerdydd yn pwyso tua 260 kilo.

Syrthiodd gwibfaen arall trwy do gwesty ym Meddgelert ym 1949, lle daethpwyd o hyd iddo mewn lolfa ar y llawr uchaf.

Mae gwibfeini o ddiddordeb mawr i seryddwyr a daearegwyr: heb y gwibfaen, medden nhw, ni fyddai gennym unrhyw drysor cenedlaethol arall!

## Trysorau'r genedl Saith amgueddfa, un deg chwech eicon, un enillydd



**Mike Peters**  
*Cerddor*  
Y delyn deires

Mae'n debyg i'r delyn deires gael ei defnyddio'n wreiddiol yn yr Eidal tua 1600. Ond roedd yn eithriadol o boblogaidd yng Nghymru, efallai am nad yw'n cynnwys rhannau metel trwm y delyn draddodiadol, ac roedd yn haws felly i'w chludo dros dir garw Cymru. Yn wir, oherwydd y poblogrwydd hwn fe'i gelwid wrth yr enw 'Y Delyn Gymreig'. Erbyn y bedwaredd ganrif ar bymtheg, dyma oedd offeryn cenedlaethol Cymru.

**Owen Money**  
*Cyflwynydd teledu a radio*  
Atgynhyrchiad injan stem Trevithick

Injan stêm enwog Richard Trevithick oedd y gyntaf yn y byd i redeg ar gledrau. Bu'n gymorth i Ferthyr Tudful ddatblygu fel pwerdy diwydiannol.

Penodwyd Trevithick gan Samuel Homfray o waith haearn Penyarden i adeiladu locomotif i gludo haearn ar hyd tramffordd oedd newydd ei hagor. Ar 21 Chwefror 1804 tynnodd injan Trevithick ddeg tunnell o haearn a 70 o ddynton o

Benyarden i Abercynon – ond nid yn ddidrafferth. Tarodd simdde'r injan bont isel, a malwyd rhai o'r cledrau oherwydd pwysau'r llwyth. Ond y peth pwysicaf oedd fod Trevithick wedi profi y gallai injan stêm redeg ar gledrau.

Mae'r atgynhyrchiad hwn o'r injan bellach yn Amgueddfa Genedlaethol y Glannau yn Abertawe.

**Robert Croft**  
*Chwaraewr criced*  
*rhyngwladol*  
Cadair Eisteddfod Shanghai

Daw'r gadair drawiadol hon o Eisteddfod Genedlaethol 1933, a gynhaliwyd yn Wrecsam. Fe'i rhoddwyd i'r Eisteddfod gan J. R. Jones o Shanghai, a hanai'n wreiddiol o Lanuwchllyn.

Treuliodd J. R. Jones ran helaeth o'i oes yn Hong Kong a Shanghai, ond cadwodd gysylltiad agos â Chymru ac â'r Eisteddfod.

Edgar Phillips o Sir Benfro enillodd y gadair. Enillodd lawer o gadeiriau Eisteddfodol, ond dywedai mai hon oedd ei ffefryn. Rhoddwyd hi i'r Amgueddfa gan deulu'r bardd, ac mae'n atyniad poblogaidd yn yr oriel newydd, Oriel 1 yn Sain Ffagan.



**Ruth Madoc**  
*Actores*  
Eglwys Sant Teilo

Dechreuodd Amgueddfa Cymru symud yr eglwys hon o Landeilo Tal-y-bont, carreg wrth garreg, dros ddeng mlynedd yn ôl.

Mae'r eglwys yn dyddio o'r 13eg ganrif, ond cafodd ei hailadeiladu er mwyn edrych fel y byddai yn 1520, cyn y Diwygiad Protestannaidd. Gwnaethom lawer o waith ymchwil er mwyn sicrhau bod yr eglwys yn edrych fel y byddai yn yr Oesoedd Canol.

Dros y blynyddoedd mae miloedd o ymwelwyr wedi mwynhau gwyllo'r eglwys yn cael ei hailgodi. Cafodd ei hagor yn hydref 2007, yn enghraifft o waith crefftwyd canoloesol a chyfoes, ac mae'n prysur ddod yn un o atyniadau mwyaf poblogaidd Sain Ffagan.



**Y Gwir Anrhydeddus Shan Legge-Bourke**  
*Boneddiges Breswyl i'r Dywysoges Anne Ffermdy Abernodwydd*

Codwyd y ffermdy hwn ym 1678 ar gyfer y ffermwr Rhys Evan. Llenwyd y paneli rhwng preniau'r mur gyda bangorwaith a dwb traddodiadol (gwaiail pren cyll wedi'u plethu a'u dwbio â chlai) ac mae'r adeiladwaith du a gwyn yn nodweddiadol iawn o'r ardal.

Mae'r dodrefn yn cynnwys cwpwrdd deuddarn, bwrdd hir gyda meinciau a dau wely pedwar postyn. Os yw'r gwelyau yn edrych yn fyr i chi, y rheswm yw bod pobl yn y cyfnod hwn yn credu bod gorwedd ar eich hyd i gysgu yn dod ag anlwc – felly byddent yn cysgu ar eu heistedd! Gan fod yr adeilad hwn yn gymaint rhan o ddelwedd Sain Ffagan, am flynyddoedd lawer dyma oedd logo'r Amgueddfa.



**Simon Weston OBE**  
*Cyn aelod o'r Gwarchodlu Cymreig, clwyfwyd yn Rhyfel y Falkland, bellach yn awdur ac yn weithiwr elusenol*

**Cerrig beddi Rhufeinig**

Mae'r cerrig beddi hyn yn gymorth i ni greu darlun o fywydau pobl yng Nghymru yng nghyfnod y Rhufeiniaid. Pobl fel Julius Valens, cyn-filwr o'r ail leng Awgwstaidd a fu fyw yn 100 mlwydd oed. Mae'r arysgrif ar ei garreg fedd yn dweud iddi gael ei chodi gan ei wraig, Julia Secundina, a'u mab Julius Martinus.

Carreg fedd deuluol yw un arall, a gafwyd cilomedr i'r gorllewin i'r gaer. Mae'n cofnodi marwolaeth Tadia Vallaunius yn 65 oed, a'i mab Tadius Exuperatus, a fu farw'n 37 oed ar gyrch yn yr Almaen. Mae'r arysgrif yn dweud mai merch Tadia, Tadia Exuperata, a gododd y garreg gerllaw bedd ei thad.

Mae'r ddwy garreg bellach yn ôl gyda'i gilydd yn Amgueddfa Lleng Rufeinig Cymru, yn gofnod ingol o'r ffordd y bu'r Rhufeiniaid yn byw – ac yn marw – yng Nghymru.

**Tom Shanklin**  
*Chwaraewr rygbi rhyngwladol Llwyau caru*

Bu'r llwy garu yn arwydd o serch yng Nghymru ers canrifoedd.

Mae ystyr penodol i bob un o'r gwahanol symbolau: credir bod allwedd yn golygu sicrwydd, bod y ddraig yn symbol o ddiogelwch, bod diemwntiau yn golygu lwc dda, a bod croes wedi ei cherffio ar lwy yn arwydd o ffydd y cerfiwr.

Mae galw i gerfwyr fod yn hynod o fedrus wrth gynhyrchu'r fath weithiau celf, yn arbennig gan fod llwy, yn ôl y traddodiad, yn cael ei cherffio o un darn o bren yn unig. Mae gofal mawr yn mynd i'w naddu, felly, cyn iddi gael ei rhoi yn ernes o serch yr un a'i cerfiodd.



## Hoff drysor cenedlaethol Cymru Dyma'r gantores Bonnie Tyler yn siarad o blaid baddondai pen pwll Big Pit



Nid baddondai oedden nhw a gweud y gwir, ond rhesi ar resi o gawodydd. Mae'n galed i ni heddi i ddychmygu'r effaith gafodd y baddondai ar fywydau'r glowyr – ac effaith fwy o lawer ar eu teuluoedd. Cyn hynny, roedd yn rhaid i'r colliers deithio sha thre yn eu dillad gwaith a molchi mewn bath sinc, a'r gwragedd yn gorfod tywallt galwyni o ddŵr twym i mewn i'r bath â llaw.

Dod i mewn gan bwyll bach wnaeth y baddondai, yn ystod hanner cyntaf yr ugeinfed ganrif. Dyna i chi gyfnod y pensiwn i'r henoed, y Gwasanaeth Iechyd a'r bleidlais i fenywod. Cafodd baddondai Big Pit eu hagor yn 1939. Ond nid pob glöwr oedd yn hapus ar y peth i ddechre. Doedden nhw ddim wedi arfer â matryd o flaen pobl eraill, ac roedden nhw'n meddwl falle y bydde molchi cyn mynd sha thre yn effeithio ar eu hiechyd. Sdim dwywaith bod yr holl syniad o gawodydd yn beth gwahanol – roedd rhaid rhoi taflenni i'r glowyr i egluro shwd i'w defnyddio nhw! Ond mae'n rhaid bod y gwragedd wedi dwlu pan ddaeth y baddondai pen pwll i mewn.

## Amgueddfeydd cenedlaethol mewn cenhedloedd bychain

Wrth gloi rhaglen y canmlwyddiant, cawn ysbrydoliaeth i'r dyfodol

Ysbrydolwyd llawer o'n cynlluniau ar gyfer datblygiadau i'r dyfodol ymhellach gan y digwyddiad a gynhaliwyd i gloi rhaglen y canmlwyddiant. Ym mis Rhagfyr cynhaliwyd gynhadledd arbennig, o'r enw Amgueddfeydd *Cenedlaethol a Chenhedloedd Bychain*, yn Amgueddfa Genedlaethol Caerdydd.

Roedd y trafodaethau yn sôn am amryw o leiafrifoedd – o ran ethnigrwydd, iaith a chrefydd – mewn cenhedloedd o bob maint. Daeth siaradwyr amlwg o Ewrop, UDA, Canada a chyn belled â Seland Newydd yma. Yn eu plith roedd W. Richard West Jr., (de), a sefydlodd Amgueddfa Genedlaethol Indiad America, rhan o sefydliad byd-enwog y Smithsonian yn Washington, DC, yn ei anerchiad cyhoeddus olaf un cyn ymddeol.

Mynychodd y cynadleddwyr gyflwyniadau a dadleuon bywiog, pob un yn berthnasol i genhedloedd bychain a chenhedloedd dwyieithog ym mhedwar ban byd. Creodd y gynhadledd lawer o gysylltiadau newydd a chyffrous rhyngom a'n cydweithwyr dros y byd i gyd, gan danio syniadau newydd ar gyfer ein cynlluniau ninnau yma yng Nghymru.

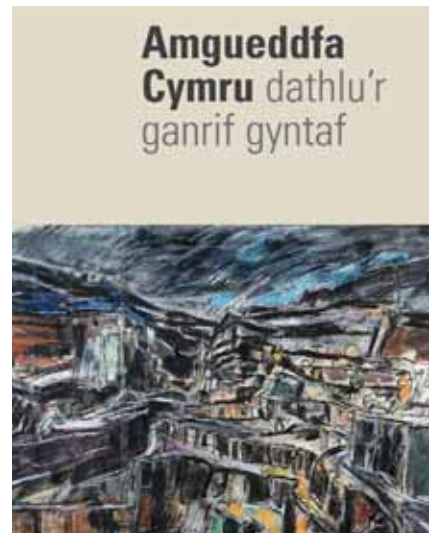
Penllanw ail ddiwrnod y gynhadledd oedd gwledd i'r cynadleddwyr a gwesteion, gan gynnwys llawer o'n noddwyr a chefnogwyr. Cafwyd anerchiad cofiadwy am swyddogaeth amgueddfeydd cenedlaethol gan Loyd Grossman, cadeirydd yr Ymgyrch dros Amgueddfeydd a llywydd y wledd.



# Blwydd o lunia

Idryn

au...



1	2
3	4
	5

**1.** Yn Ionawr, ymunodd yr Arglwydd a'r Arglwyddes Davies â llu o westeion ar gyfer agoriad yr arddangosfa fawr *Treasures from Wales* yn Christie's, Llundain. Denodd yr achlysur gefnogaeth werthfawr a pharhaus ar gyfer y cynlluniau i ddatblygu orielau celf Amgueddfa Genedlaethol Caerdydd.

**2.** Daeth yr Arglwydd Dafydd Elis-Thomas (de), Llywydd y Cynulliad, i achlysur i lansio rhaglen ein canmlwyddiant yng Ngwesty Hilton Caerdydd ym mis Chwefror.

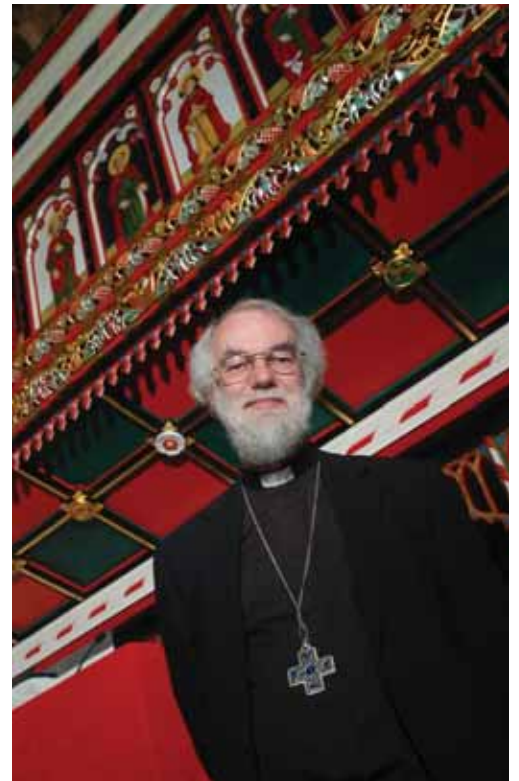
**3.** Bu Bardd Cenedlaethol Cymru ar gyfer 2007, Gwyn Thomas (canol) yn bresennol yn agoriad Oriol 1 ym mis Mawrth. Gallwch ddarllen y cerddi a gyfansoddodd yn arbennig ar gyfer Oriol 1 wrth fynedfa'r oriel.

**4.** Ym mis Ebrill, agorodd arddangosfa o waith Angus McBean, y ffotograffydd enwog a aned yng Nghymru, yn Amgueddfa Genedlaethol Caerdydd. Roedd yr arddangosfa'n cynnwys llawer o ddelweddau eiconaidd McBean, o'i luniau swrrealaidd cynnar i'w bortreadau diweddarach o'r sêr

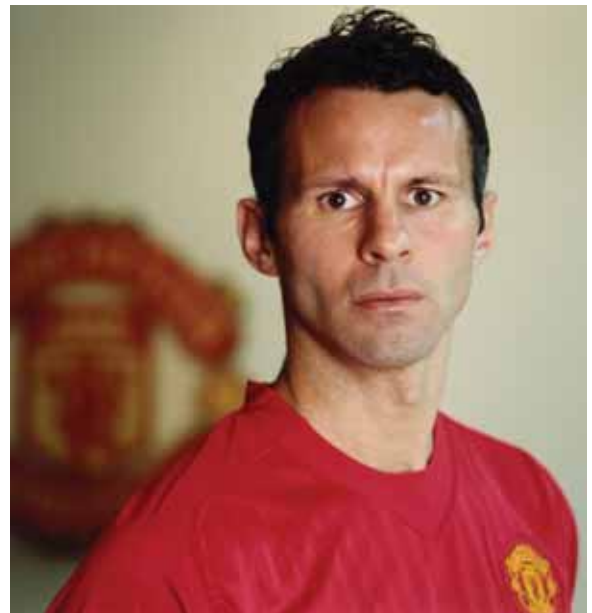
**5.** Cyhoeddwyd llyfr arbennig iawn ym mis Mai i ddathlu canmlwyddiant yr Amgueddfa. Mae'r llyfr yn defnyddio ffotograffau hanesyddol o'r archif a delweddau newydd trawiadol i edrych ar uchafbwyntiau'r casgliadau cenedlaethol. Mae'r llyfr yn ein cyflwyno ni hefyd i rai o'r bobl ddifur fu wrthi'n hel y casgliadau ac yn datblygu'r amgueddfeydd yn ystod ein canrif gyntaf. Ar gael yn siop yr Amgueddfa neu gan eich siop lyfrau lleol, pris £14.99. Ar gael yn Saesneg, *Celebrating the first 100 years*.

Ar ddydd Mawrth braf o Fehefin, croesawyd y Frenhines, y Tywysog Philip, y Tywysog Charles a Duges Cernyw i Amgueddfa Genedlaethol Caerdydd. Roedden nhw yng Nghaerdydd i agor tymor newydd Llywodraeth Cynulliad Cymru a oedd yn cyd-daro ag arddangosfa'r Amgueddfa o ddeg o ddarluniau Leonardo da Vinci o gasgliad Ei Mawrhydi ei hun.

Mewn dathliad ym mis Hydref, agorodd Archesgob Caergaint, Rowan Williams, Eglwys Sant Teilo yn Sain Ffagan yn swyddogol. Daeth y Prif Weinidog Rhodri Morgan, yr Arglwydd Dafydd Elis-Thomas a chynrychiolwyr gwahanol grefyddau o bob rhan o Gymru i'r digwyddiad, oedd yn ffrwyth rhyw 10 mlynedd o waith caled.



Cafodd y portreadau trawiadol hyn o Brif Weinidog Cymru, Rhodri Morgan AC, y cyflwynydd teledu Siân Lloyd a seren y maes pêl-droed Ryan Giggs eu harddangos yn Amgueddfa Genedlaethol Caerdydd ym mis Tachwedd. Enillwyr Comisiwn Portreadau Ffotograffig Cenedlaethol 2007 oedd y tri ffotograffydd sef Huw Davies, Anastasia Taylor-Lind ac Amelia Kilvington. Trefnir y comisiwn blynyddol gan Amgueddfa Cymru a'r Oriel Bortreadau Genedlaethol yn Llundain.





1	2		
3	4	5	6

**1/2.**

Yn ddiweddarach ym mis Tachwedd, yn benllanw ar wythnos galed o baratoi i wynebu pencampwyr y byd, De Affrica, daeth tim rygbi Cymru i Big Pit am wers hanes ac i hogi eu sgiliau gwaith tim – yn y ffordd hen-ffasiwn!

**3/4/5.**

Prynwyd y darnau serameg unigryw hyn o waith Picasso a'r llun *Cilgant gwyrdd asid* gan Wassily Kandinsky i ddathlu'r canmlwyddiant. Diolch i gymorth Ymddiriedolaeth Derek Williams, bu modd i ni ychwanegu'r darnau hyn, gan rai o artistiaid pwysicaf yr 20fed ganrif, at y casgliadau cenedlaethol.

**6.**

Treuliodd Michael Heseltine amser yn Amgueddfa Genedlaethol y Glannau wrth ffilmio cyfres deledu'r BBC *Coming Home*.

# Tua'r dyfodol

do l . . .

## Creu amgueddfa hanes genedlaethol i Gymru

Agorwyd Sain Ffagan ym 1948 fel amgueddfa awyr agored arloesol a ddangosai'r ffordd roedd pobl Cymru wedi byw, gweithio a threulio eu hamser hamdden yn ystod y 500 mlynedd diwethaf. Heddiw, mae gan yr Amgueddfa dros 40 o adeiladau gwreiddiol, a symudwyd o wahanol rannau o Gymru a'u hailgodi i ddangos gwahanol gyfnodau hanesyddol.

Yn ystod 2007, fe ddechreuom weithio ar strategaeth ddengmlynedd i ailddatblygu atyniad ymwelwyr mwyaf poblogaidd y wlad i greu amgueddfa hanes genedlaethol i Gymru.

Wrth ddechrau ar y dasg o lunio'r cysniad o 'amgueddfa ddysg o safon ryngwladol' yn 2005, buom yn ymgynghori â rhyw 5,000 o gyrff ac unigolion yng Nghymru a thu hwnt. Roedd canlyniadau'r ymgynghoriad yn cadarnhau rhywbeth y mae llawer o ymwelwyr o Gymru a thramor wedi bod yn dweud wrthym dros y blynyddoedd – sef taw Sain Ffagan yw'r fan lle maen nhw'n disgwyl profi hanes datblygiad cenedl.

Felly, yn ystod y degawd nesaf, caiff Sain Ffagan ei datblygu i fod yn gyfryw fan, gan adrodd hanes pobloedd a chenedl Cymru o'r cyfnod cynharaf hyd heddiw.

Mae Sain Ffagan eisoes yn denu 600,000 o ymweliadau'r flwyddyn gan ei chefnogwyr selog ac ymwelwyr sydd wrth eu boddau gyda'r casgliad neilltuol o adeiladau hanesyddol. Bydd y gwaith datblygu yn ehangu ar yr hyn y gallwn ei gynnig i ymwelwyr, gan osod yr adeiladau a'r casgliadau yng nghyd-destun ehangach hanes Cymru.

Er mwyn gwneud hyn, bydd rhan helaeth o'r casgliadau archeolegol yn cael eu symud o Amgueddfa Genedlaethol Caerdydd ac yn cael eu hailarddangos yn Sain Ffagan, i greu llinell amser hanesyddol gynhwysfawr. Bydd ymwelwyr felly'n gallu archwilio datblygiad Cymru, y wlad a'i hamrywiol bobl o'r cyfnod cynharaf.

Bydd amseru'r cynllun sylweddol hwn yn dibynnu ar gyllid, ond rydym yn gobeithio dechrau ar y gwaith yn 2011/12. Disgwylir mai rhyw £12m-£15m fydd y gost. Rydym yn gobeithio denu nawdd gan y llywodraeth a byd masnach a thrwy gyfrwng grantiau a rhoddion gan unigolion. Os ydych yn awyddus i gynorthwyo'n gwaith, neu am gael gwybod rhagor, cysylltwch â Jo Morris, Pennaeth Datblygu, ar (029) 2057 3183 neu [jo.morris@amgueddfacymru.ac.uk](mailto:jo.morris@amgueddfacymru.ac.uk).



## Golwg ar y dyfodol Bywiocáu'r casgliadau celf cenedlaethol

Mae Amgueddfa Genedlaethol Caerdydd yn adnabyddus am ei chasgliad hynod o gyfoethog o wrthrychau celf hardd. Ond roedd galw am beth gwaith ailwampio ar yr orielau crand a helaeth hyn os oeddem am i ymwelwyr wir brofi'r ddrama weledol oedd iddynt. Yn ogystal, mae gofyn i ni arddangos mwy o amrywiaeth o wrthrychau, cyflwyno gweithiau celf cyfarwydd mewn ffyrdd newydd ac archwilio themâu a syniadau newydd. Rydym hefyd yn awyddus i greu mannau priodol ar gyfer addysg ac arfer celf gyfoes.

Felly, ym mis Mai 2006 caewyd rhai o'r orielau celf, rhoddwyd rhai o'r lluniau i gadw ac fe ddechreuodd y gwaith ar broject sylweddol oedd yn cynnwys trwsio'r to a gwella'r systemau amgylcheddol a diogelwch.

Yn 2007 fe ddechreuom ni ailarddangos y casgliadau celf enwog yn llwyr. Mae rhai orielau wedi ailagor yn barod, ac erbyn mis Tachwedd 2009 byddwch yn gallu gweld holl amrywiaeth y casgliadau celf ar ffurf arddangosfa newydd sbon danlli mewn un gyfres ddi-fwlch o orielau.

Yn yr orielau newydd, byddwn yn tynnu sylw at gynhyrchu celf yng Nghymru ac, am y tro cyntaf, yn archwilio ei pherthynas â hanes ehangach celf Ewropeaidd. Byddwn hefyd yn olrhain dylanwad tirwedd Cymru ar artistiaid. Bydd orielau eraill yn dwyn sylw at y lluniau a'r cerfluniau Ffrengig enwog yng nghasgliad Davies, ac yn cyflwyno celf fodern o Brydain ac Ewrop. Bydd arddangosfeydd sy'n newid yn gyson yn archwilio gwaith artistiaid o Gymru, yn arbennig Gwen John, Augustus John, Cedric Morris a Ceri Richards. Byddwn hefyd yn medru dangos arddangosfeydd o waith celf modern a chyfoes o bwys, gan godi proffil yr Amgueddfa ar draws y byd i gyd.

Cymorth hael gan lawer o'n cefnogwyr a wnaeth y gwaith hwn yn bosibl. Os carech chi ein helpu, cysylltwch â'r Adran Ddatblygu ar (029) 2057 3184.

### Syllu'n bellach byth i'r dyfodol...

Y datblygiadau hyn yw'r cam cyntaf mewn taith hwy o lawer tuag at sefydlu oriel gelf yn arbennig ar gyfer Cymru.

Ers tro, mae Amgueddfa Cymru wedi bod yn rhan o astudiaeth dymor-hir i greu oriel gelf genedlaethol i Gymru. Ar y cyd â Chyngor Celfyddydau Cymru, comisynwyd adroddiad i gynnal arolwg o'r materion perthnasol. Ystyriwyd yr adroddiad gan Lywodraeth Cynulliad Cymru, sydd wedi sefydlu grŵp llywio i helpu i baratoi argymhellion at greu canolfan genedlaethol ar gyfer celf gyfoes ac oriel genedlaethol.



## Defnyddio ein casgliadau gwyddorau natur mewn ffyrdd newydd

Mae Llywodraeth Cynulliad Cymru wedi nodi datblygu cynaliadwy yn un o'i hegwyddorion sylfaenol. Yn yr un ffordd, rydym ni'n bwriadu creu amgueddfa gwyddorau natur i Gymru, i hyrwyddo gwyddoniaeth yng Nghymru a gwyddoniaeth Cymru i'r byd.

Mae'r byd heddiw yn wynebu problemau enfawr oherwydd newid yn yr hinsawdd, cynladwyedd a cholli bioamrywiaeth. Rydym yn credu bod gan Amgueddfa Cymru gyfraniad pwysig i'w wneud i'r dadleuon cyfoes hyn. Mwy a mwy, mae amgueddfeydd gwyddorau natur yn cydnabod perthnasedd eu casgliadau i'r pynciau pwysig hyn. Wedi'r cyfan, mae casgliadau gwyddorau natur mewn amgueddfeydd wrth graidd ein dealltwriaeth o amrywiaeth bywyd ar y ddaear.

Rydym yn credu'n gryf y gall amgueddfeydd gwyddorau natur chwarae rhan bwysig wrth helpu pobl i ddeall yr argyfwng amgylcheddol presennol, ac, yn wir,

mai dyna a ddylent wneud. Gyda'n arbennigedd, gallwn hefyd wneud cyfraniad enfawr i'r gwaith ymchwil sydd ei angen i fonitro'r newidiadau ym myd natur.

Bydd un o'r syniadau ar gyfer yr amgueddfa newydd yn newid yn llwyr y ffordd y rhown fynediad i'r gwrthrychau ymchwil – sef rhai a gedwir o'r golwg fel arfer. Byddai manau arddangos newydd, modern yn golygu y gallem rhannu'r agweddau hyn o'r casgliadau, a gwaith ymchwil ein curaduron, â'n hymwelwyr. Trwy newid y rhwystrau traddodiadol rhwng y labordai, y storfeydd a'r orielau gallwn gyfuno ein harddangosiadau â gwaith 'tu ôl i'r llenni' sy'n eu gyrru. Dyma i chi un yn unig o'r ffyrdd newydd yr ydym yn gobeithio cyffroi ac addysgu ein cynulleidfa bresennol ynghyd â chynulleidfaedd newydd. Wrth wneud hynny, gobeithiwn chwarae ein rhan wrth wneud Cymru yn un o genhedloedd gwirioneddol gynaliadwy cyntaf y byd.



## Dysgu trwy rannu – a rhannu ein dysg

Efallai nad ydych chi'n gwybod mai Amgueddfa Cymru yw'r corff mwyaf gweithgar yn y DU o ran rhoi gwrthrychau o'i chasgliadau ar fenthyg. Ar unrhyw adeg, mae dros 3,000 o eitemau ar fenthyg mewn dros 130 o wahanol fannau. Y ni oedd un o'r amgueddfeydd cyntaf i ddatblygu casgliad i'w ddosbarthu i ysgolion – y Gwasanaeth Ysgolion, a sefydlwyd ym 1948 ac sydd bellach wedi datblygu i fod yn Gasgliad Allestyn heddiw.

Ers 2002, cafodd yr egwyddor hon o rannu hwb gan ddau gynllun – Cyfoeth Cymru Gyfan a Celf Cymru Gyfan. Mae'r cynlluniau hyn yn fodd i amgueddfeydd ac orielau trwy Gymru rannu'r casgliadau cenedlaethol gyda chynulleidfaoedd lleol. Dyma rai o'r lleoliadau a fu'n gweithio mewn partneriaeth â ni hyd yma: Oriel Ynys Môn, Amgueddfa ac Oriel Gelf Frycheiniog, Amgueddfa Bwrdeistref Sirol Wrecsam, Amgueddfa Pont-y-pŵl, Amgueddfa Sir Gaerfyrddin, Amgueddfa Plasty Scolton, Amgueddfa'r Fenni, Amgueddfa Llandudno, Oriel Mostyn, Castell Bodelwyddan, Canolfan Grefftiau Rhuthun, Oriel Gelf Glynn Vivian ac Oriel Davies yn y Drenewydd.

Rydym hefyd yn cydweithio gyda Pharc Cenedlaethol Arfordir Penfro ar yr oriel newydd, Oriel y Parc, a fydd yn agor yn ddiweddarach eleni yn Nhyddewi. Dyma lle fydd arddangosfeydd arbennig yn archwilio tirwedd Cymru mewn lleoliad unigryw.

Rydym hefyd yn cydweithio â chyrrff eraill trwy Gymru gyfan ar broiectau addysg. Rydym yn weithgar mewn pob math o leoliadau, gan ddefnyddio dulliau dychmygus i greu projectau ar y we mewn ysgolion a cholegau.

Un esiampl diweddar yw'r pecyn gwe rhad ac am ddim *Camau Cymraeg*. Dyma i chi adnodd y gall tiwtoriaid sy'n dysgu Cymraeg i oedolion ei ddefnyddio gyda'u dysgwyr yn Amgueddfa Lechi Cymru. Roedd *Llwybrau Llafar* yn Sain Ffagan yn rhagflaenydd iddo, a chyn bo hir daw *Gwau Geiriau* yn Amgueddfa Wlân Cymru i gadw cwmni iddynt. Mae'r pecynnau hyn yn cynnig ffyrdd newydd a diddorol i fynd i'r afael â gwahanol agweddau ar ddiwylliant Cymru wrth ddatblygu sgiliau iaith.

Bydd ein gwaith cymunedol yn aml yn archwilio perthynas ddiwylliannol, fel dathliadau'r ŵyl Foslemaidd Eid yn Sain Ffagan ym mis Hydref 2007, a'r digwyddiadau ar gyfer y gymuned Somalaidd yn Amgueddfa Genedlaethol Caerdydd.

Ar gyfer yr Ŵyl Diwylliannau Moslemaidd yn 2006/7, buom yn cydweithio â ffigyrau amlwg o gyrff Moslemaidd ledled y DU, ac mae trafodaethau tebyg gyda chyrrff Hindwaidd wedi arwain at ragor o broiectau yn Sain Ffagan.





## Diolch

Carem fynegi ein gwerthfawrogiad a'n diolch i bawb sydd wedi ein cefnogi ni. Os carech chi gynnig cefnogaeth i ni, cysylltwch â'r Adran Ddatblygu yn Amgueddfa Cymru, Parc Cathays, Caerdydd, CF10 3NP.

### **Noddwyr corfforaethol**

Cyfranwyr anhysbys  
Christopher Wood Limited  
Corus  
Cymdeithas Adeiladu'r Principality  
Legal & General  
Undeb Communion  
Welsh Slate  
Western Cork Limited  
Western Power Distribution

### **Ymddiriedolaethau, sefydliadau a chefnogwyr pwysig eraill**

Adran Hanes ac Archeoleg Prifysgol Caerdydd  
Awdurdod Harbwr Caerdydd  
BERR  
Cronfa Dreftadaeth y Loteri  
Cronfa Gymdeithasol Ewrop  
Cronfa Gynladwyedd yr Ardoll  
Agregau  
Cyngor Bwrdeistref Sirol Casnewydd  
Cyngor Cefn Gwlad Cymru  
Cyngor Caerdydd  
Esmee Fairbairn  
Cyfeillion Amgueddfa Cymru  
G C Gibson Charitable Settlement

Grundtvig

IGCP

INTERREG IIIB Programme for North West Europe Marine

Biological Association

Llywodraeth Cynulliad Cymru

MEPF – ALSF

Natural England

New Art Centre

Rhaglen Menter Gymunedol

INTERREG IIIA IWERDDON/CYMRU

Cronfa Datblygu Rhanbarthol

Ewrop

Cronfa Gynladwyedd yr Ardoll

Agregau

Sefydliad Wolfson

Y Gronfa Gelf

Y Gymdeithas Ddaearegol

Y Gymdeithas Frenhinol

Ymddiriedolaeth Derek Williams

Ymddiriedolaeth Elusenol Pitt-Rivers

Ymddiriedolaeth Laspen

Ymddiriedolaeth Leverhulme

Ymddiriedolaeth P&O Makower

Ymddiriedolaeth Elusenol

Tregolwyn

Ystad y Goron



### **Prif Noddwr**

Y Gwir Anrhydeddus Iarll Plymouth

### **Noddwyr Oes**

Un Noddwr Oes anhysbys  
Enid Child  
Y Capten Syr Norman Lloyd  
Edwards KCVO  
Dr Margaret Elmes  
Marion Evans  
Sigi a Wynford Evans  
Mr a Mrs R. A. Forster  
Nigel a Jane Gibbs  
Christopher Gridley  
Jo Hirst  
Anita Johansson  
Dr Margaret Berwyn Jones  
Malcolm a Monica Porter  
R. Paul Russell  
Anna Southall

### **Noddwyr a Rhoddwyr Unigol**

Pedwar Noddwr anhysbys  
Rhoddwyr anhysbys  
David H. Andrews  
Mrs E. M. Austin  
Gordon Scott Bagnall  
Lawrence ac Elizabeth Banks  
Leslie a Marian Beckett  
Peter Bennett-Jones  
Abigail Brown  
David a Carole Burnett  
Dan Clayton-Jones Ysw.  
Dr Sarah Cockbill  
Mrs Valerie Courage  
Robert a Rhian Croydon  
Margaret Davies  
Geraint Talfan Davies  
Banba Dawson

Walter a Shael Dickie  
Eleri Ebenezer  
Robert Edward  
Gerard ac Elisabeth Elias  
Mrs Wynne Evans  
Mrs Christine Eynon  
Roger a Kathy Farrance  
Pearl E. Gayther  
Jonathan Gray  
Michael Griffith  
Lloyd Grossman OBE  
Syr Richard Hanbury-Tenison KCVO  
Alan a Judith Hart  
Mr a Mrs Ben Herbert  
Mr a Mrs Robin Herbert  
G. Wyn Howells MBE  
Afanwen James  
David Fraser Jenkins  
Jane Jenkins  
Mrs D. H. R. Jenkins  
Anne a Hywel Jones  
Terry Jones  
Ian a Julia Kelsall  
Miss Pat Kernick  
Neil Kinnock  
Yr Athro John Last  
Dafydd Bowen Lewis  
Mr Gerry Long MBE a Mrs Pat Long  
L. Hefin Looker  
Paul a Lynne Loveluck  
Julian Mitchell  
John a Doreen Morgan  
Peter Morgan  
Richard a Rose Morgan  
Guy Morrison  
Peter a Maria Neumark  
Mr John Phillips  
Michael a Sian Phipps

Mathew Prichard  
Anthony a Mary Pugh  
Gwir Anrhydeddus Arglwydd Rees  
QC  
Dr Colin J. Richards a Mrs Ann  
Richards  
Y Gwir Anrhydeddus Arglwydd  
Rhaglan  
John Roberts  
Mike a Mary Salter  
Richard a Gaynor Smart  
Dr P. M. Smith  
Jaci Stephen  
John a Genevieve Foster Thomas  
Bev Thomas MBE  
Syr John a'r Foneddige Thomas  
Roger G. Thomas  
Ken a Fran Truman  
David Vaughan CBE QC  
David a Christine Vokes  
Haydn a Dorothy Walters  
Dr Peter Warren  
Dr Jane Watkeys  
Mrs Meriel Watkins  
John a Hilary Weber  
Richard Weston a Linda Prosper  
Mr a Mrs I. T. Wigley  
Dr D. M. J. a Dr M. V. Williams  
Ruth a Gareth Williams  
Dr W. B. Willott CB  
Is-iarll Windsor  
Derek a Joan Woolley  
Dr Hilary Lloyd Yewlet

*Er cof am Noddwyr a hunodd yn  
ystod y flwyddyn  
Marian Beckett*

A phawb a gyflwynodd seddi i  
Sefydliad Oakdale

## Dweud eich dweud

Ydych chi'n meddwl yr hoffech chi roi help llaw i ni gyda'n cynlluniau i'r dyfodol? Y llynedd helpodd eich barn chi i lywio amrywiaeth fawr o weithgareddau gan gynnwys datblygiad Oriel 1, Eglwys Sant Teilo, *Rhagor*, yr arddangosiadau celf a byd natur yn Amgueddfa Genedlaethol Caerdydd, yr Wyl Diwylliannau Moslemaidd a llawer iawn o ddigwyddiadau eraill hefyd.

Rydym yn gweithio'n galed i sicrhau bod pobl o bob cwr o Gymru yn gallu cymryd rhan a helpu i lywio dyfodol yr amgueddfeydd cenedlaethol. Wrth i ni symud ymlaen gyda'r cynlluniau mawr rydym wedi eu disgrifio yma, cadwch lygad ar agor am holiaduron, arolygon a chyfarfodydd cyhoeddus – bydd sawl ffordd y byddwn ni'n gobeithio clywed gennych.

Os oes gennych ddiddordeb mewn cydweithio â ni fel hyn neu os ydych am wybod rhagor am ein cynlluniau ymgynghorol, cysylltwch ag Elaine Cabuts, Cydlynnydd Ymgynghori â'r Cyhoedd, yn Amgueddfa Cymru, Parc Cathays, Caerdydd, CF10 3NP, ar (029) 2057 3204 neu [elaine.cabuts@amgueddfacymru.ac.uk](mailto:elaine.cabuts@amgueddfacymru.ac.uk). Edrychwn ymlaen at glywed gennych – diolch i chi.

